



التقرير السنوي 2025

عصر الله الأثر

الفهرس

- 01 كلمة خادم الحرمين الشريفين
- 02 كلمة ولي العهد
- 03 كلمة الرئيس الفخري لجمعية حياة
- 04 كلمة جمعية حياة
- 05 مجلس الإدارة
- 06 عن حياة
- 08 مائة أهداف حياة
- 10 ملخص الأداء لعام 2025
- 13 العلاج الخيري
- 19 وقف حياة لغسيل الكلى
- 25 برنامج العيادات والقوافل الطبية المتنقلة
- 31 التوعية الصحية
- 33 من المدينة للعالم
- 36 الاستثمار التنموي
- 39 تنمية الموارد والاستثمار
- 41 الأداء والتميز المؤسسي
- 46 البناء المؤسسي
- 47 شهادات التميز لعام 2025
- 49 وحدة التطوع
- 52 الاتصال المؤسسي
- 55 تجربة المستفيد
- 57 شركاء العطاء

بِسْمِ اللَّهِ الرَّحْمَنِ الرَّحِيمِ



خادم الحرمين الشريفين
الملك سلمان بن عبد العزيز آل سعود

» ما يميز هذه البلاد هو حرص قادتها على الخير والتشجيع عليه
وما نراه من مؤسسات خيرية في مختلف المجالات سواء
التي تحمل أسماء ملوك هذه البلاد أو سواها إلا جانبًا واحدًا
من الجوانب المشرقة لبلادنا «



ولي العهد صاحب السمو الملكي الأمير
مُحَمَّد بن سلمان بن عبدالعزيز آل سعود

» نهدف للوصول إلى قطاع غير ربحي مهم مبادر وداعم ومؤثر
في التعليم والصحة والثقافة والمجالات البحثية «



صاحب السمو الملكي أمير منطقة المدينة المنورة - الرئيس الفخري لجمعية حياة سلمان بن سلطان بن عبدالعزيز آل سعود

«إننا نثمن الجهود المخلصة التي تبذلها منظمات القطاع غير الربحي،
والعاملون فيها، وما يقدمونه من نماذج مشرفة في العطاء
والمسؤولية المجتمعية، سائلين الله لهم التوفيق، ومؤكدين استمرار
دعمنا لكل ما من شأنه الارتقاء بهذا القطاع وتعظيم أثره في
مجتمعنا»



رئيس مجلس الإدارة

الدكتور عبد الحميد بن محمد علي شحات

بسم الله الرحمن الرحيم، والصلاة والسلام على أشرف الأنبياء والمرسلين، نبينا محمد وعلى آله وصحبه أجمعين.

يسر جمعية حياة الخيرية أن تقدم تقريرها السنوي لعام 2025، مستعرضة أبرز إنجازاتها خلال العام. ويأتي هذا التقرير ليقدم صورة صادقة عما صنعه البرامج والمبادرات على أرض الواقع، وما تركته من فرق حقيقي في حياة المستفيدين، من خلال عملٍ مستمر يستهدف الإنسان أولاً.

خلال هذا العام، لم يقتصر دور الجمعية على تقديم الخدمة، بل امتد إلى تحسين جودة الحياة، وتخفيف الأعباء، وبناء مساحات أمان صحي واجتماعي للمستفيدين، عبر برامج صُممت لتُحدث فرقاً ملموساً يمكن قياسه ولسه .

كما حرصت الجمعية على تطوير أساليب العمل، وتعزيز كفاءة التنفيذ، وتوسيع الشراكات، بما يضمن استدامة النتائج، ويعظم الاستفادة من الموارد، ويجعل لكل جهد امتداده ولكل مبادرة قيمتها في خدمة المجتمع .

وإذ نستعرض ما تحقق خلال عام 2025، فإننا نؤمن بأن القيمة الحقيقية للعمل الخيري لا تُقاس بعدد المبادرات فحسب، بل بما تُحدثه من تغيير في حياة الناس، وبما يستمر أثره بعد انتهاء البرامج.



صاحب السمو الملكي أمير منطقة المدينة المنورة
الرئيس الفخري لجمعية حياة
سلطان بن عبدالعزيز آل سعود



عضو مجلس الإدارة
د.وليد بن حسين محلاوي



عضو مجلس الإدارة
د.مجد بن جمال الخليوي



عضو مجلس الإدارة
د.إبراهيم بن مجد صالح بساطي



نائب رئيس مجلس الإدارة
د.علي بن مجد العلوي



رئيس مجلس الإدارة
د.عبد الحميد بن مجد علي شحات



عضو مجلس الإدارة
آ.احمد مبارك الرادادي



عضو مجلس الإدارة
د.عبدالملك بن عبدالرحمن القرشي



عضو مجلس الإدارة
د.رافد بن صياف العمري



عضو مجلس الإدارة
د.فواز بن عبدالله الحربي



عن حياة



رسالتنا

الإسهام في تحسين جودة الحياة لساكني المدينة المنورة وزوارها من خلال برامج توعوية وخدمات صحية نوعية.

قيمنا

- المستفيد أولاً
- الإحسان
- المصداقية
- التميز
- الشراكة

رؤيتنا 1447

متميزون مؤسسياً ببرامج صحية نوعية ذات أثر اجتماعي منافس ومصادر دخل مستدامة.

- 7 مصادر دخل مستدامة
- 4 برامج نوعية
- 4 جوائز
- 1 مستشفى

نسعد بخدمة

- المرضى المحتاجين
- ضيوف الرحمن
- مرضى الفشل الكلوي وذويهم
- المسنون وذووهم
- المراهقون وذووهم
- الداعمين

التميز المؤسسي

نسعى لتبني أعلى معايير التميز المؤسسي وتطبيق مواصفات الجودة المعتمدة و التحسين المستمر وصولاً للتفرد بالتميز على المستوى المحلي والاقليمي، وتقديم خدمات تفوق توقعات المستفيدين

موائمة اهداف حيياة



موائمة أهداف جمعية حياة



محور العملاء
(المستفيدين)

أهداف الجمعية

- تقديم خدمات رعاية صحية متنوعة تلي حاجة المستفيد
- تعزيز الصورة الذهنية عن الجمعية
- للساهمة في تحقيق الأهداف الصحية لبرنامجي ضيوف الرحمن والتحول الصحي
- بناء وتعزيز شراكات فعالة

أهداف رؤية 2030

- الإرتقاء بجودة الحياة في المدن السعودية
- دعم نمو القطاع الغير ربحي

أهداف التحويل الصحي

- تحسين جودة وكفاءة الخدمات الصحية
- تسهيل الحصول على خدمات الرعاية الصحية
- تعزيز الوقاية ضد المخاطر الصحية

أهداف التنمية المستدامة

- الصحة الجيدة والرفاه
- عقد الشراكات لتحقيق الأهداف



المحور المالي

أهداف الجمعية

- تنويع مصادر الدخل
- زيادة الإيرادات المالية من مصادر دخل مستدامة

أهداف رؤية 2030

- تمكين المؤسسات غير الربحية من تحقيق أثر أعمق (الحصول على تمويل)

أهداف التحويل الصحي

- العامل الاثق ونمو الاقتصاد

أهداف التنمية المستدامة



العمليات
الداخلية

أهداف الجمعية

- تسويق البرامج والخدمات بأساليب مبتكرة
- تجويد مستوى الحوكمة
- تحسين تجربة للمستفيد
- ابتكار برامج وخدمات رعاية وتوعية صحية
- رفع عائد الاستثمار الاجتماعي لبرامج وخدمات الجمعية

أهداف رؤية 2030

- تمكين المؤسسات غير الربحية من تحقيق أثر أعمق (الحصول على تمويل)
- تحسين فعالية وكفاءة منظومة الخدمات الاجتماعية
- الإرتقاء بجودة الحياة في المدن السعودية

أهداف التحويل الصحي

- تحسين جودة وكفاءة الخدمات الصحية

أهداف التنمية المستدامة

- السلام والعدل والمؤسسات القوية
- الصحة الجيدة والرفاه
- العامل الاثق ونمو الاقتصاد



محور التعلم
والنمو

أهداف الجمعية

- بناء وإدارة للواهب
- بناء بيئة عمل محفزة وجاذبة
- تفعيل واشراك للتطوعين في برامج الجمعية
- الحصول على شهادات وجوائز التميز
- توثيق وإدارة الخبرات والتجارب

أهداف رؤية 2030

- تطوير رأس المال البشري بما يتواءم مع احتياجات سوق العمل
- تحسين فعاليه وكفاءة منظومة الخدمات الاجتماعية

أهداف التحويل الصحي

- تحسين جودة وكفاءة الخدمات الصحية

أهداف التنمية المستدامة

- التعليم الجيد
- الصناعة والابتكار والهياكل الاساسية
- العامل الاثق ونمو الاقتصاد
- الصحة الجيدة والرفاه



ملخص الأداء لعام 2025

مركز الملك سلمان
للإغاثة والأعمال الإنسانية
KING SALMAN
HUMANITARIAN AID & RELIEF CENTRE



بالتعاون مع

تم تنفيذ 5 مشاريع في اليمن والسودان



اجتماعات الجمعية العمومية

3 اجتماعات

اجتماعات مجلس الإدارة

اجتماع مجلس الإدارة لعام 2025 م

10 اجتماعات

68.66%

نسبة الداعمين الجدد



31.34%

نسبة تكرار الداعمين



92.17%

نسبة الرضا العامة

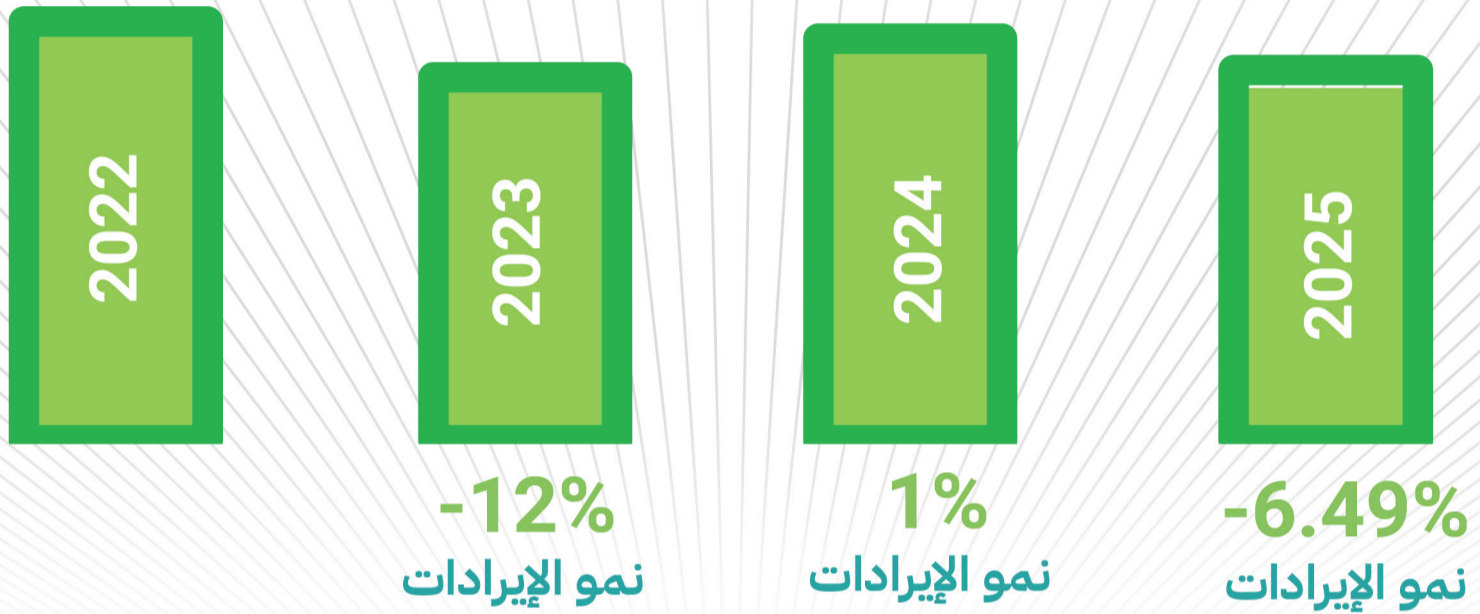


98%

مؤشر تجربة المستفيد



معدل النمو في الإيرادات 2025



يبين الرسم البياني أن الإيرادات شهدت انخفاضاً بنسبة 12% في عام 2023 مقارنةً بعام 2022، وذلك باعتبار أن عام 2022 كان عامًا تأسيسيًا تخلله تجهيز وقف حياة لغسيل الكلى، مما انعكس على ارتفاع الإيرادات في ذلك العام كما سجّلت الإيرادات تحسُّناً طفيفاً بنسبة 1% في عام 2024 قبل أن تعاود الانخفاض بنسبة 6.49% في عام 2025 مقارنةً بالعام السابق، ويرجع هذا الانخفاض إلى توقف منصة إحسان لأكثر من خمسة أشهر بسبب عدم صدور تقرير الحوكمة في الوقت المحدد، بالإضافة إلى تغيير بعض شروط المنح لدى عدد من الجهات الداعمة.

العلاج الخيري





هو برنامج متخصص في تقديم الخدمات العلاجية للمرضى المحتاجين والفقراء في منطقة المدينة المنورة ويضم خمسة مشاريع.

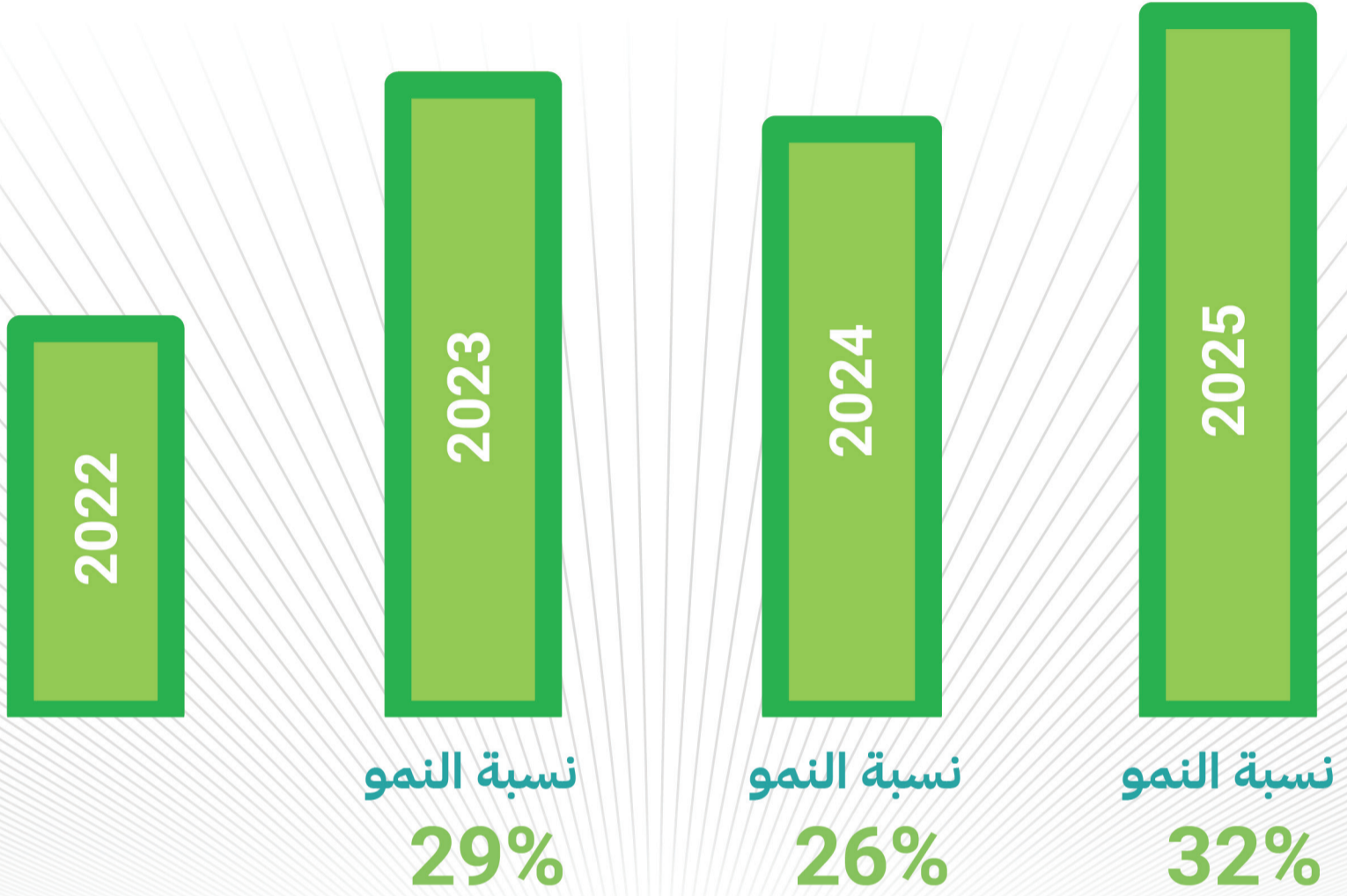
القيمة الإقتصادية
20,914,505 ₪



اجمالي عدد المستفيدين

16,929
مستفيد/ة





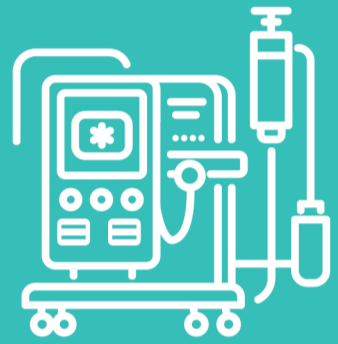
2022	2023	2024	2025
7,525 مستفيد/ة	9,704 مستفيد/ة	12,210 مستفيد/ة	16,929 مستفيد/ة

سجلت حياة نسبة نمو بلغت نحو 29% في عام 2023 و26% في عام 2024، و32% في عام 2025 مقارنة بالسنوات السابقة.

ومن أحيائها - لمرضى الفشل الكلوي -



عدد الجلسات
32,305
جلسة



مشروع يُعنى بالمساهمة في تكاليف جلسات غسيل الكلى لمرضى الفشل الكلوي

عدد المستفيدين **2,484** مستفيد/ة

القيمة الإقتصادية

20,914,505.18 ₪

دوائي

مشروع يهدف إلى تأمين الأدوية للمرضى المحتاجين استنادًا إلى وصفات طبية موثقة صادرة عن مستشفيات أو مراكز الرعاية الصحية

عدد المستفيدين **11,183** مستفيد/ة

القيمة الإقتصادية

5,010,151.51 ₪



أجر وعافية

مشروع يُعنى بالمساهمة في تكاليف عمليات اليوم الواحد للمرضى المحتاجين

عدد المستفيدين **734** مستفيد/ة

القيمة الاقتصادية

9,534,014 ₪



صحتي

مشروع يُعنى بتأمين الأجهزة الطبية والمسلزمات الصحية الغير دائية للمرضى المحتاجين

عدد المستفيدين **1,027** مستفيد/ة

القيمة الاقتصادية

254,506 ₪



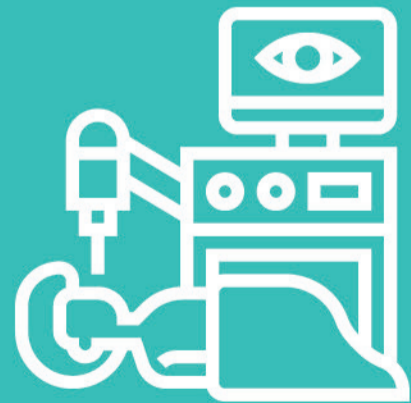
إبصار

مشروع بالمساهمة في تكاليف عمليات العيون لمرضى المحتاجين

عدد المستفيدين **707** مستفيد/ة

القيمة الاقتصادية

6,480,397 ₪



تم خدمة

43 جنسية

تحت مظلة العطء

بإجمالي عدد مستفيدين

16,929

مستفيد/ة





وقف حياة لغسيل الكلى



يساهم في تحقيق رؤية المملكة 2030 لبناء مجتمع صحي وتوفير الخدمات العلاجية والرعاية الطبية للمرضى بما يلي احتياجاتهم الصحية.

القيمة الإقتصادية
يستهدف المرضى
المصابين بالفشل الكلوي.



الطاقة الاستيعابية

500

مستفيد/ة شهريًا.

سجل وقف حياة لغسيل الكلى تميّزًا ملحوظًا في مؤشرات الأداء الطبي، محققًا أفضل نتائج منذ منتصف عام 2023 في إطار سعيه المستمر للارتقاء بجودة الرعاية الصحية وتعزيز سلامة المستفيدين.

تقرير قياس العائد الاجتماعي على الاستثمار

ملخص التقرير

يقدم هذا التقرير تحليلاً للعائد الاجتماعي على الاستثمار المتولد من مشروع مركز حياة لغسيل الكلى، وهو أحد مشاريع جمعية حياة الخيرية بمنطقة المدينة المنورة، وكان الهدف الرئيسي من المشروع توفير الخدمات العلاجية والرعاية الطبية للمرضى بما يلبي احتياجاتهم الصحية وتيسير وصول مرضى الكلى المحتاجين وغير القادرين إلى الخدمات العلاجية والطبية عالية الجودة. وعليه استهدف التقرير قياس العائد الاجتماعي على الاستثمار للمشروع، وذلك لرصد التغييرات الناتجة عن المشروع على أصحاب المصلحة منه، حيث يعد من المشاريع النوعية في منطقة المدينة المنورة. وعليه يمكن تلخيص أبرز ملامح المشروع **على النحو الآتي:**

وقت تنفيذ الدراسة



خلال العام 2024م

عينة الدراسة



المرضى المستفيدين من المركز، والقائمين على المشروع والمانحين للمركز.

أبرز نتائج التغيير على المستفيدين



بلغت النسبة الإجمالية لمؤشرات التغيير الحاصلة عن المشروع في جميع مؤشرات

معدل العائد الاجتماعي على الاستثمار



تمكن مشروع غسيل الكلى خلال عام 2024م من توليد عائد اجتماعي بمعدل **1:3.27**، ويعني ذلك أن المشروع ولد قيمة بمعدل **3.27 ريال سعودي** لكل ريال واحد مُستثمر في المشروع.

أبرز فرص التحسين



- 1 توفير خدمات الاستشارات النفسية للمرضى الكلى من أجل مساعدتهم على التكيف مع الضغوط النفسية المصاحبة للمرض.
- 2 تسهيل عملية إجراءات صرف الأدوية.
- 3 زيادة الطاقة الاستيعابية لتوفير اللواصات لبعض المستفيدين غير القادرين.
- 4 تحسين وتغيير بعض الوجبات المقدمة حسب الحاجة الطبية لذلك.
- 5 العمل على تطوير نظام المتابعة والتقييم المستمرة من أجل تعزيز وتعظيم نتائج قياس العائد الاجتماعي على الاستثمار للمشروع.

الهدف من الدراسة



قياس العائد الاجتماعي على الاستثمار المتولد من مشروع مركز حياة لغسيل الكلى المنفذ من قبل جمعية حياة بمنطقة المدينة المنورة

نوع الدراسة



دراسة تقييمية

منهج الدراسة



منهجية العائد الاجتماعي على الاستثمار SROI

أدوات الدراسة



الاستبيان والمقابلة

لتحميل التقرير



للتجول الافتراضي في وقف حياة لغسيل الكلى



تعليمات هامة لمساعدتك اثناء الجولة

للتجول مرثياً



الدور الثاني 3D



الدور الأول 3D



مخطط المبني 3D



داعم أبيض



راعي برونزي



راعي ذهبي





عدد الجلسات

31,226 جلسة

19,188,377
إجمالي التكلفة



الأدوية الطبية

3,122,600
إجمالي التكلفة



المستهلكات الطبية

2,810,340
إجمالي التكلفة

لتطمئن قلوبهم

هو برنامج لعقد حلقات تحفيظ وتلاوة القرآن الكريم أثناء إجراء جلسات الغسيل الكلوي لمستفيدي مشروع ومن أحياءها ذكوراً واناثاً من مرضى الفشل الكلوي.



وصل أعلى مستفيد للحفظ
30 جزء خلال عام 2025



برنامج العيادات والقوافل الطبية المتنقلة



برنامج العيادات والقوافل الطبية المتنقلة

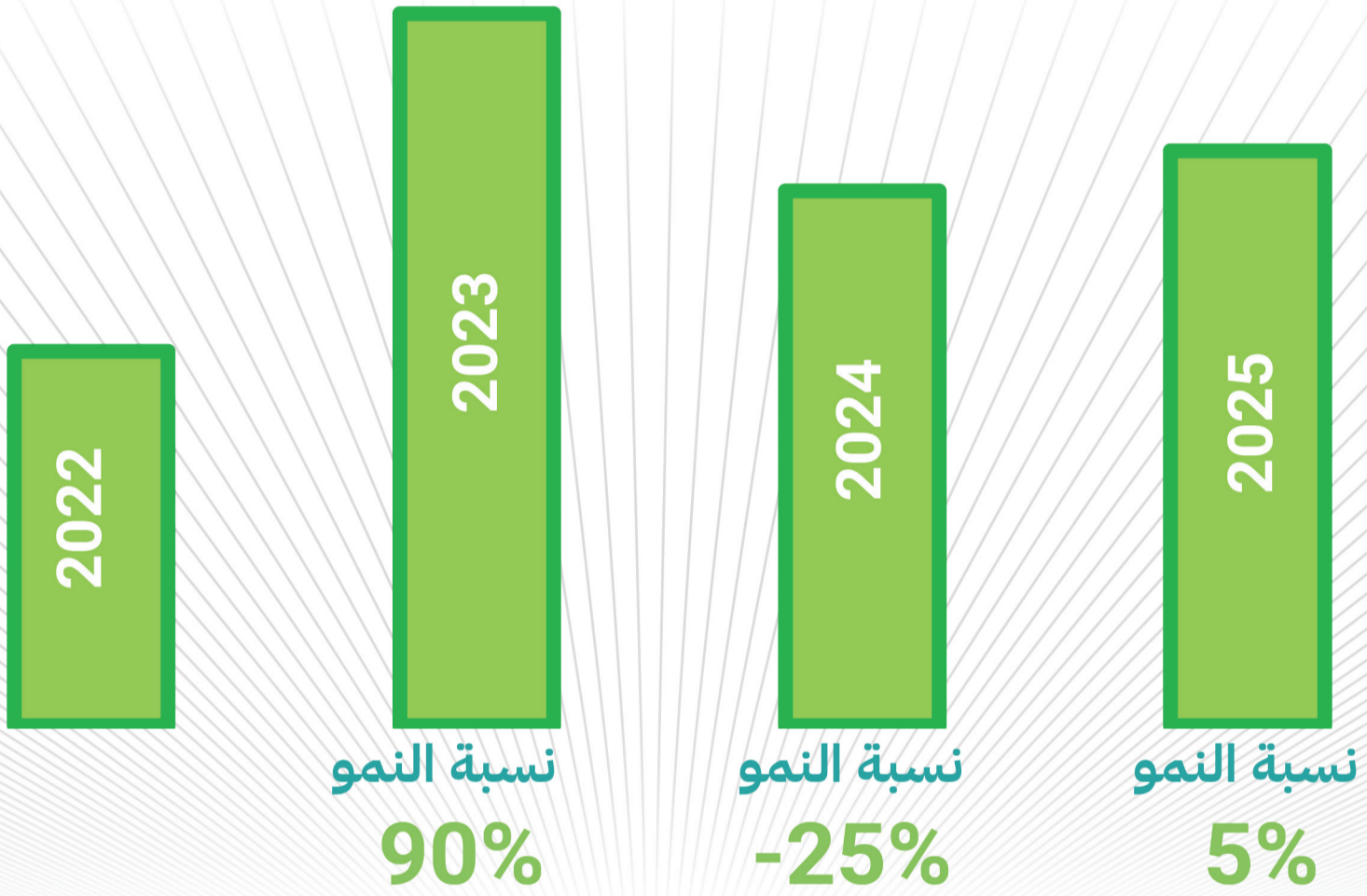


شاحنات مجهزة كعيادات طبية متنقلة تضم عدد من التخصصات الطبية لتصل لعدد من المستفيدين في أماكن سكنهم داخل أحياء المدينة المنورة وخارجها في القرى والهجر التابعة لمنطقة المدينة المنورة كما تخدم زوار مسجد رسول الله صلى الله عليه وسلم من الحجاج والمعتمرين.

يقدم البرنامج خدماته من خلال :

- مشروع العيادات الطبية المتنقلة داخل المدينة المنورة.
- مشروع القوافل الطبية المتنقلة في القرى والهجر التابعة لمنطقة المدينة المنورة.
- مشروع ضيف الرحمن ضيفنا.

العيادات والقوافل الطبية المتنقلة



2022	2023	2024	2025
62,663 مستفيد/ة	119,135 مستفيد/ة	89,471 مستفيد/ة	94,074 مستفيد/ة

شهد عدد المستفيدين نموًا استثنائيًا في عام 2023 بنسبة تقارب 90% مقارنة بعام 2022، ما يعكس توسع نطاق الخدمات وزيادة القدرة التشغيلية وفي عامي 2024 و2025، حافظت الجمعية على مستويات خدمة مرتفعة ومستقرة مع تركيز أكبر على جودة الخدمات واستدامتها، بما يضمن استمرار الأثر الإيجابي للمستفيدين.

العيادات والقوافل الطبية المتنقلة



عيادة طب العيون

10,237

مستفيد/ة



عيادتي طب الأسنان

8,722

مستفيد/ة



عيادتي الطب العام

19,665

مستفيد/ة



المختبر المتنقل

8,352

تحليل



عيادة الاستشارية

1,444

مستفيد/ة



الصيدلية المتنقلة

42,987

وصفة طبية



إجمالي عدد المستفيدين

94,074

مستفيد/ة



عيادة الأشعة

1,108

مستفيد/ة

إجمالي التكلفة الإقتصادية

8,377,104



مخرجات برنامج العيادات والقوافل الطبية المتنقلة

01



مشروع العيادات
الطبية المتنقلة

50,855
مستفيد/ة

9 حملات

02



مشروع القوافل
الطبية المتنقلة

15,117
مستفيد/ة

7 حملات

مخرجات برنامج العيادات والقوافل الطبية المتنقلة

03



مشروع ضيف الرحمن ضيفنا

20,401
مستفيد/ة

3 حملات





التوعية الصحية

هي تنمية الثقافة الخاصة بصحة الفئات المستهدفة، وتنمية المعرفة الصحية بما يكفل للمستفيدين حياة صحية سليمة وتبني نمط حياة جديد يركّز على الجوانب المفيدة للصحة العامة مما يقلل نسبة حدوث الأمراض.

التوعية في أرقام

مرضى الفشل الكلوي وذويهم

10,101
مستفيد/ة

المسنون وذووهم

7,769
مستفيد/ة

المراهقون وذووهم

4,320
مستفيد/ة

إجمالي عدد المستفيدين

53,564
مستفيد/ة

عموم المجتمع

31,374
مستفيد/ة

من المدينة إلى العالم



بالتعاون مع مركز الملك سلمان للإغاثة والأعمال الإنسانية، تنفذ جمعية حياة برامج تطوعية خارج المملكة العربية السعودية تعزيزاً للشراكة الاستراتيجية لتطوير العمل الإغاثي والإنساني الدولي.



عدد المشاريع

5 مشاريع



اجمالي التكلفة

1,691,000 ر.س



مركز الملك سلمان
للإغاثة والأعمال الإنسانية
KING SALMAN
HUMANITARIAN AID & RELIEF CENTRE



عمليات الجراحة العامة والاطفال



المستشفى

4
مشاريع



الدولة

مستشفى الامير محمد بن سلمان

اليمن-عدن

2 مشروع جراحة عامة

2 مشروع جراحة اطفال



المستشفى

1
مشروع



الدولة

مستشفى الشرطة

السودان

مدينة (بورتسودان)

مشروع جراحة عامة



322 عملية جراحية

1,920 ساعة تطوعية





الاستثمار التنموي

حاضنة المشاريع الصحية الناشئة

حاضنة المشاريع الصحية الناشئة وبلورتها وتجهيزها خلال مرحلة التأسيس ووضعها على المسار الصحيح من خلال تسخير موارد الدعم الاستشاري والإداري وتبادل الخبرات، بالإضافة إلى مساعدتهم في البدء بمزاولة أعمالهم ليكونوا فيما بعد شركاء لكل ما يخدم العمل الخيري الصحي في منطقة المدينة المنورة، وذلك خلال مدة ستة أشهر عمل يرافق هذه المدة توفير مقر بمساحة مرنة مصممة لتسهيل التفاعل وزيادة الانتاجية، وتوجيه مستمر لتطوير الأعمال، وتحويلها إلى جمعية قائمة مستقلة يسهل عليها ممارسة نشاطها في المجتمع .

مسرعة أعمال الجمعيات الصحية القائمة

والتي تعمل على الدعم المعرفي للجمعيات الصحية القائمة ومعالجة مشاكلهم وعثراتهم ووضعها على المسار الصحيح من خلال تسخير موارد الدعم الاستشاري والإداري وتبادل الخبرات، وذلك لمدة تتوافق مع احتياجات الجمعية المقدمة للطلب بساعات يومية محددة حيث تعتبر بمثابة فرق التدخل السريع بما تملكه من أدوات بسيطة للنهوض بالجمعيات وتحقيق أهدافها .

ملخص الإنجازات في 2025

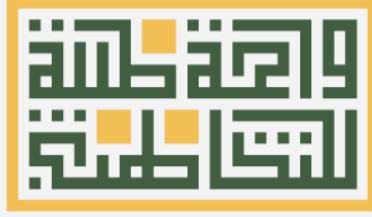
إجمالي عدد ساعات نقل المعرفة

ساعة 136

عدد الجمعيات المستفيدة من المشروع

3 جمعيات ضمن برامج الحاضنة والمسرعة

مخرجات الاستثمار التنموي



وقف واحة طيبة للتخاطب
Wahat Taiba Endowment For Speech Therapy

99 مستفيد ومستفيدة. 

92 عائلة. 

31 طفل. 



وقف جنين الخيري
Ganin Charitable Endowment

1,633 مستفيد ومستفيدة. 

16 لقاءات ومشاركات. 

5 مبادره وتأهيل وتدريب. 

تنمية الموارد والاستثمار



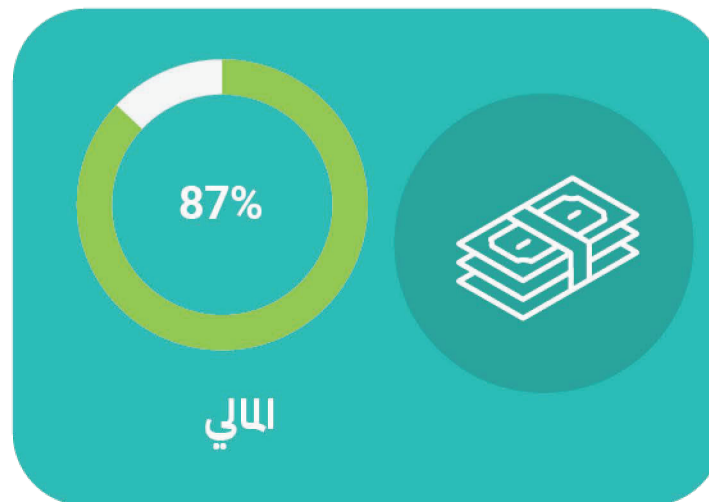
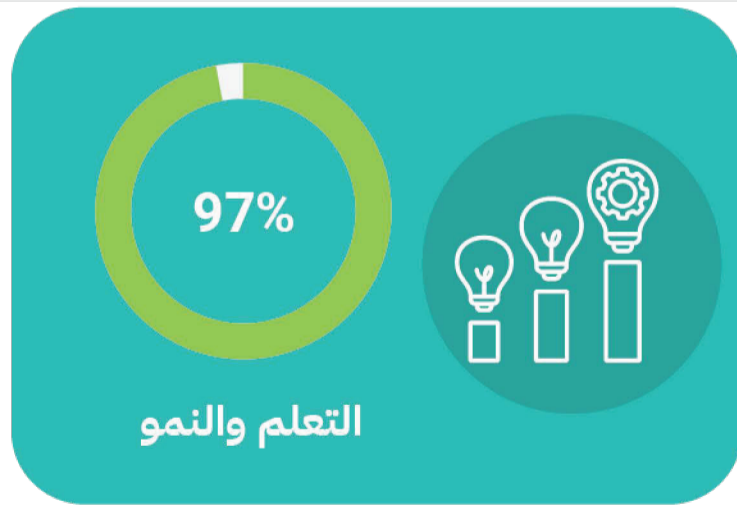
تنمية الموارد والإستثمار





الأداء والتميز المؤسسي

أداء الجمعية لعام 2025 حسب محاور بطاقة الأداء المتوازن



أداء الجمعية لعام 2025 حسب محاور بطاقة الأداء المتوازن.

أداء الجمعية	أداء المحور	أداء الهدف	نسبة الإنجاز	2025		المؤشر	الهدف
				المتحقق	المستهدف		
%100	%110	%113	%110	%82.30	%75	نسبة التغطية المالية من التكلفة الإجمالية للعلاج	تقديم خدمات رعاية صحية متنوعة تلي حاجة المستفيد
		%113	%100	141,527	141,781	عدد المستفيدين من برامج الجمعية العلاجية والتوعوية	
		%113	%130	%90	%50	نسبة الخدمات التي نغطيها لكل مستفيد من إجمالي الخدمات المخصصة	
		%130	%130	%15	%5	عدد البرامج (المنفذة) التي تخدم الأهداف الصحية لبرنامجي خدمة ضيوف الرحمن أو التحول الصحي	المساهمة في تحقيق الأهداف الصحية لبرنامجي ضيوف الرحمن والتحول الصحي
		%102	%107	14,632,125	13,706,320	إجمالي المصروفات التي وفرت من خلال الشراكات	بناء وتعزيز شراكات فاعلة
		%97	%97	34	35	عدد الشراكات الفاعلة	

العامل

أداء الجمعية	أداء المحور	أداء الهدف	نسبة الإنجاز	2025		المؤشر	الهدف
				المتحقق	المستهدف		
%100	%87,0	%43.9	%88	123	%140	عدد مصادر الدخل	تنويع مصادر الدخل
		%0	%0	%0.00	%16.00	متوسط نسبة النمو في إجمالي الإيرادات	
		%130.0	%130	%69.00	%33.80	نسبة الإيرادات من مصادر الدخل المستدامة	زيادة الإيرادات المالية من مصادر دخل مستدامة
		%130	%130	%11.12	%3.03	نسبة الإيرادات من الأصول التي تملكها الجمعية	

التميز

أداء الجمعية لعام 2025 حسب محاور بطاقة الأداء المتوازن.

أداء الجمعية	أداء المحور	أداء الهدف	نسبة الإنجاز	2025		المؤشر	الهدف
				المتحقق	المستهدف		
%100	%106.30	%106	%112	%4912.00	%4368	العائد على الاستثمار في التسويق	تسويق البرامج والخدمات بأساليب مبتكر
			%100	4	4	عدد أساليب التسويق المبتكرة (الجديدة)	
		%94	%94	%94.00	%100	النسبة المتحصلة في معايير الحوكمة	تجويد مستوى الحوكمة
		%97	%97	%96.94	%100	مؤشر تجربة المستفيد	تحسين تجربة المستفيد
		%130	%130	8	1	عدد البرامج والخدمات المبتكرة	ابتكار برامج وخدمات
			%130	4	1	عدد البرامج والخدمات المطورة	رعاية وتوعية صحية
		%121	%130	3507	5461.59	مؤشر تكلفة المستفيد بنوع البرنامج (متوسط تكلفة المستفيد)	تحسين الكفاءة التشغيلية في الجمعية
			%113	17,110,662	15,184,025	إجمالي الأموال التي تم توفيرها من خلال إدارة التكاليف	
		%89	%79	48,377,869	61,565,323	القيمة المالية لبرامج وخدمات الجمعية	رفع عائد الاستثمار الاجتماعي لبرامج وخدمات الجمعية
			%100	1	1	قيمة العائد الاجتماعي على الاستثمار لبرامج وخدمات الجمعية	



أداء الجمعية لعام 2025 حسب محاور بطاقة الأداء المتوازن .

أداء الجمعية	أداء المحور	أداء الهدف	نسبة الإنجاز	2025		المؤشر	الهدف
				المتحقق	المستهدف		
%100	%97	%121	%113	%107.00	%95	نسبة الإنجاز من خطة النمو المهني للموظفين	بناء وإدارة المواهب
			%130	%13775.00	%90.00	معدل توفر الصف الثاني	
		%43	%87	%82.50	%95.00	مؤشر رضا العاملين عن بيئة العمل	بناء بيئة عمل محفزة وجاذبة
			%0	%58.00	%0	نسبة تسرب العاملين	
		%100	%41	%2666.50	%6500	نسبة المتطوعين في البرامج والخدمات	تفعيل وإشراك المتطوعين في برامج الجمعية
				%30.25	%20	معدل تكرار التطوع	
				10,601,236	3,500,000	القيمة المالية للتطوع	
		%130	%130	10	4	عدد المشاركات في جوائز ومعايير (شهادات) تقييم التميز المؤسسي والفني	الحصول على شهادات وجوائز التميز
		%88	%88	%35.32	40	مؤشر KMAT لإدارة المعرفة	توثيق وإدارة الخبرات والتجارب



أداء الجمعية لعام 2025

83.33%

نسبة التوطين

100%

حماية الأجور

86%

نسبة رضا الموظفين
عن التدريب

85%

نسبة رضا الموظفين

شهادات التميز لعام 2025



ACC
منح العربية
ARABIAN CERTIFICATION

شهادة منح
نشهد نحن شركة منح العربية بأن

اسم المنظمة: **جمعية حياة الطبية الخيرية (حياة)**
مقرها: حي النخيل - الرياض - المملكة العربية السعودية

تم التحقق منها واسمعت ملاحظات
نظام إدارة الجودة

المواصفة: **ISO9001:2015**

النطاق: **المرحلة الأولى من 14 قطاعاً
"مكتب فرزتيك رقم 362"**

رقم التسجيل: **Cert. 0015-23**

التاريخ إصدار الشهادة: **18/06/2025**
التاريخ الزيادة الأولى: **18/06/2024**

التاريخ الزيادة الثانية: **18/06/2025**

رئيس مجلس إدارة: **عبدالله بن محمد بن عبدالمجيد بن عبدالعزيز**

رئيس اللجنة: **عبدالله بن محمد بن عبدالمجيد بن عبدالعزيز**

شركة منح العربية
Arabian Certification Company
مقرها: حي النخيل - الرياض - المملكة العربية السعودية
www.arabian-cert.com

رقم الشهادة: 01-2025-11

الايزو 9001-2015



جائزة التميز في خدمة ضيوف الرحمن



شهادة الاستثمار ذو الأثر الاجتماعي



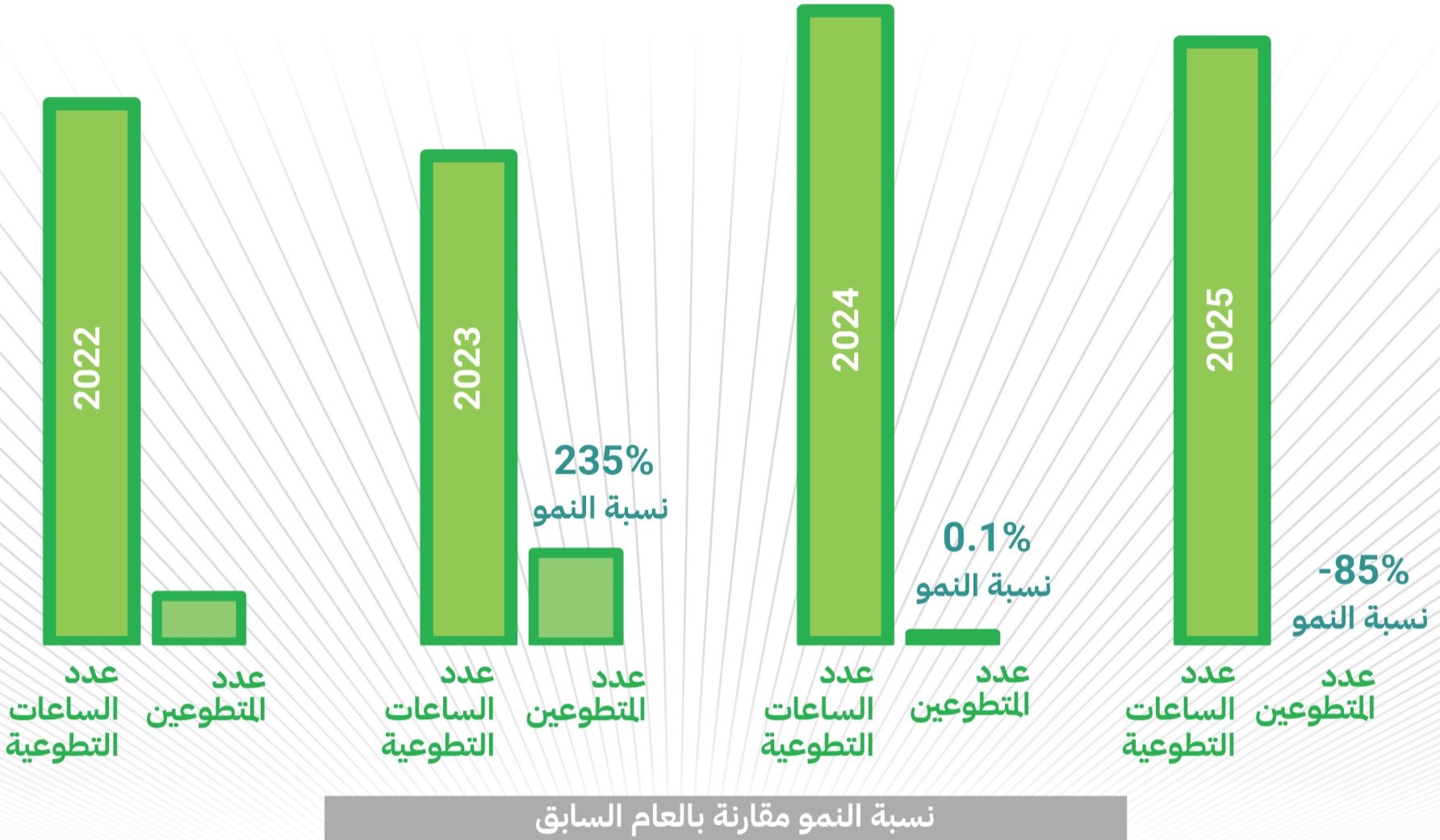
رواد المعايير من جائزة الملك خالد (معيار الادارة المالية والاستثمار)





وحدة التطوع

معدل نمو المتطوعين وساعات التطوع



شهد عدد المتطوعين نموًا ملحوظًا في عام 2023 بنسبة تقارب 235% مقارنة بعام 2022، ثم استقر في عام 2024 مع تغير طفيف وفي عام 2025 انخفض عدد المتطوعين مقارنة بالعام السابق، في ظل توجه الجهود نحو تعزيز جودة المشاركة التطوعية، أما الساعات التطوعية، فقد سجلت ارتفاعًا ملحوظًا في عام 2024 مقارنة بعام 2023، قبل أن تشهد انخفاضًا طفيفًا في عام 2025، مما يعكس استمرار مستوى التفاعل المجتمعي والمشاركة في الأنشطة التطوعية.

2022	2023	2024	2025
1,887 متطوع/ة 	6,317 متطوع/ة 	6,323 متطوع/ة 	929 متطوع/ة
2022	2023	2024	2025
21,717 ساعة تطوعية 	19,619 ساعة تطوعية 	25,463 ساعة تطوعية 	24,219 ساعة تطوعية

عدد المتطوعين
الإداريين

289

متطوع اداري



عدد المتطوعين
الصحيين

640

متطوع صحي



اجمالي عدد المتطوعين 929 متطوع/ة

تكرار المتطوعين

201

متطوع



القيمة الإقتصادية

5,965,800 ₪

الاتصال المؤسسي



تفاعل منصات
التواصل الاجتماعي

45,700 مرة



عدد مرات الظهور

1,275,616

مرة



عدد الشراكات

25 شراكة



عدد زيارات الموقع
لجمع تبرعات

135,700

مرة





امراض الكلى وعلاجها د. بدر الحميد

اضغط للمشاهدة



ارتفاع ضغط الدم - د. نوال بصري

اضغط للمشاهدة



بودكاست حياة - امراض الدم الوراثية والمكتسبة - د. أحمد طراوه

اضغط للمشاهدة



العوامل التي تؤثر على صحة الأسنان د. ياسر الصحفي

اضغط للمشاهدة



تجربة المستفيد

مؤشر تجربة المستفيد
السنوي لعام 2025

98%



96%

مؤشر رضا
المستفيد

مؤشر رضا الموظفين
عن بيئة العمل 2025

82.5%



شركاء العطاء



الجهات الاشرافية



وزارة الصحة
Ministry of Health

المركز الوطني لتنمية
القطاع غير الربحي
National Center for
Non-Profit Sector



الجهات الحكومية



وزارة التعليم
الادارة العامة للتعليم
بمنطقة المدينة المنورة

الموارد البشرية
والتنمية الاجتماعية



تجمع المدينة المنورة الصحي
Madinah Health Cluster
Empowered by Health Holding co.



مركز الملك سلمان للإغاثة والأعمال الإنسانية
KING SALMAN HUMANITARIAN AID & RELIEF CENTRE



هيئة تطوير منطقة المدينة المنورة
Al Madinah Region Development Authority

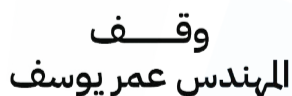
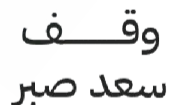
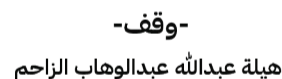
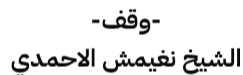
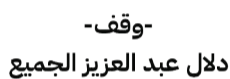
المنصات



المنصة الوطنية للتبرعات
National Donations Platform



المؤسسات المانحة والوقفية



المهثيم الخيرية
Othaim Charity



أوقاف إبراهيم زجب

وقف

محمد علي رشوان



سالم حمزة سرافي خيرية
Saleh Hamza Serafi Charity



وقف بعلف الظافر
WAQF BAGHLAF AL ZAFER



أوقاف يعقوب زمان

المسؤولية المجتمعية





Great Place To Work

TRUSTED CHARITY MARK SAUDI ARABIA

@362td

hayat.org.sa: الموقع الإلكتروني



حياة

جمعية حياة الخيرية بالمدينة المنورة
مرخصة من المركز الوطني للأمن وإدارة الأزمات رقم ٣٢٢